

Tempo Select



8486

claber®

Inhoudsopgave

Inleiding	145
Aanbevelingen	145
Algemene kenmerken	146
Plaatsen batterijen	148
Installatie	150
Gebruik	151
Geprogrammeerde berekening	152
Onmiddellijke start	153
Uitgestelde start	153
Wijzigen van het beregeningsprogramma	154
Manuele berekening	154
Reset	154
Uitschakelen van de automaat	154
Gebruiksvoorbeeld	155
Gebruik met Regensensor	156
Installatie van de Regensensor	156
Weergave status Regensensor	158
Reiniging en onderhoud	159
Diagnose	160
Technische kenmerken	161
Afvoer (RAEE)	161
Garantievoorwaarden	162
Conformiteitsverklaring	162

In de handleiding gebruikte symbolen



zeer belangrijke opmerking



aanvullende informatie

Bedankt voor het in ons gestelde vertrouwen bij de aankoop van dit product; het wordt geadviseerd deze gebruikershandleiding aandachtig te lezen voordat u begint te programmeren en ze voor toekomstige raadpleging te bewaren: elke paragraaf verstrekt alle aanwijzingen omtrent de correcte uitvoering van de afzonderlijke handelingen.

Dit apparaat werd uitsluitend ontworpen en geproduceerd voor programmering van de beregening en wel door volwassenen met voldoende ervaring en kennis.

Elk ander gebruik wordt als oneigenlijk beschouwd: de Fabrikant is geenszins aansprakelijk voor schade voortkomend uit oneigenlijk gebruik, waardoor het recht op garantie komt te vervallen.

Aanbevelingen

1. Maak uitsluitend gebruik van nieuwe batterijen van 1,5V type AA (LR6) Alkaline.
2. Vervang de batterijen bij aanvang van het nieuwe seizoen.
3. Reinig het filter bij aanvang van het nieuwe seizoen en controleer het regelmatig.
4. Bewaar de beregeningsautomaat in de winter en wanneer hij niet wordt gebruikt op een droge plaats, bij een temperatuur van minimaal 3 °C en verwijder de batterijen. Als u deze adviezen opvolgt kunnen de batterijen verschillende seizoenen meegaan.
5. Zorg ervoor dat kinderen en dieren niet spelen met de beregeningsautomaat of delen ervan.
6. Controleer voor alle zekerheid of de programma's probleemloos verlopen wanneer de automaat voor het eerst in gebruik wordt genomen.
7. Trek niet aan de slangen en de met de automaat verbonden aansluitingen.
8. Gebruik de automaat niet bij een bedrijfsdruk van minder dan 0,5 bar (7,3 psi) of meer dan 12 bar (174 psi).
9. Installeer de automaat niet in putjes, onder de grond of binnenshuis.
10. Gebruik de automaat niet met chemische stoffen/vloeistoffen, maar uitsluitend met water.
11. Dompel de automaat niet in water of andere vloeistof.

NL Algemene kenmerken

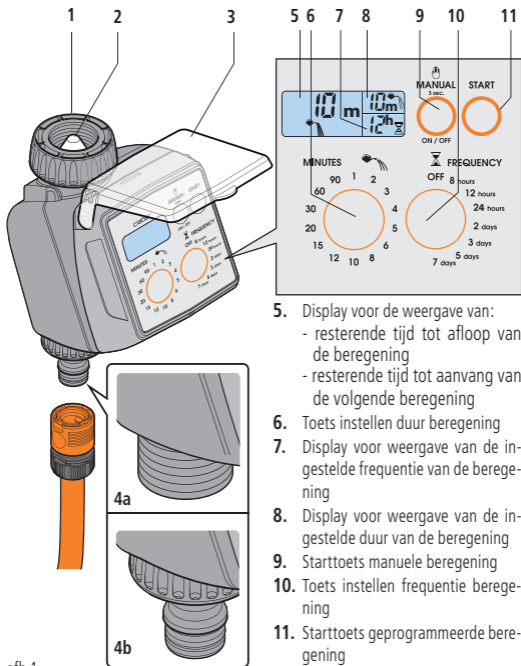
Met de automaat kunnen de duur en frequentie van de berekening ingesteld worden: er kan een keuze gemaakt worden uit 98 gepersonaliseerde programma's, voor elk wat wils.

De automaat wordt gevoed door twee batterijen van 1,5V type AA (LR6) Alkaline die een heel seizoen meegaan: er verschijnt een melding op het display wanneer ze aan vervanging toe zijn.

- Binnendraad kraanaansluiting van 3/4" met controleerbaar en wasbaar filter
- Lijnaansluiting met "quick-click system" snelkoppeling of buitendraad schroefaansluiting van 3/4"
- Automaat, na installatie draaibaar
- Voeding: 2 batterijen van 1.5V type AA (LR6) Alkaline
- Aantal vooraf ingestelde programma's: 98
- Mogelijkheid tot vertraging berekening van 1 tot 23 uur
- Volledig afgedichte toetsen
- Display met achtergrondverlichting, zodat de instellingen ook in het donker duidelijk zichtbaar zijn
- Manuele functie standaard ingesteld op 5 minuten, met het oog op het testen en onderhoud van de installatie, hetgeen geen invloed heeft op het gekozen programma
- Sensoringangen: 1 (Regensensor met draad of radiofrequentie - optioneel)

Legenda (afb.1):

1. Binnendraad kraanaansluiting van 3/4" met vergrendelring
2. Controleerbaar en wasbaar filter
3. Beschermklep
- 4a. Lijn: buitendraad schroefaansluiting van 3/4"
- 4b. Lijn: buitendraad snelkoppeling "quick-click system"



5. Display voor de weergave van:
 - resterende tijd tot afloop van de beregening
 - resterende tijd tot aanvang van de volgende beregening
6. Toets instellen duur beregening
7. Display voor weergave van de ingestelde frequentie van de beregening
8. Display voor weergave van de ingestelde duur van de beregening
9. Starttoets manuele beregening
10. Toets instellen frequentie beregening
11. Starttoets geprogrammeerde beregening

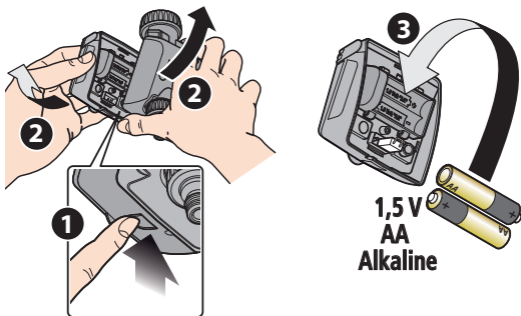
afb.1

NL Plaatsen batterijen

De automaat werkt op 2 batterijen van 1,5V type AA (LR6) Alkaline, die volstaan voor een volledig beregeningsseizoen (met gemiddeld 3 beregeningen per dag).


Ga als volgt te werk om de batterijen te plaatsen of vervangen (afb.2):

- Druk de toets volledig in (1) en maak tegelijkertijd de voorkant van de automaat open (2).
- Verwijder eventueel lege batterijen.
- Plaats de nieuwe batterijen in het vakje en let op de polariteit (3).
- Plaats beide delen van de behuizing van de automaat op elkaar tot de toets aan de onderkant vastklikt.



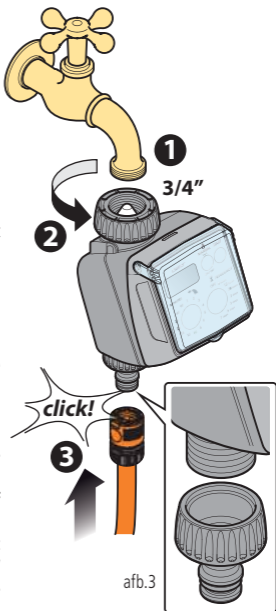
afb.2

Opmerking

- Maak uitsluitend gebruik van batterijen van 1,5V type AA (LR6) Alkaline en vervang ze bij aanvang van het nieuwe seizoen.
- Op het display van de automaat wordt, wanneer de batterijen bijna leeg zijn het symbool  weergegeven; wanneer het symbool verschijnt de batterijen zo spoedig mogelijk vervangen.
- Wanneer de batterijen volledig leeg zijn onderbreekt de automaat vanzelf de functies en sluit het ventiel.
- Tijdens het vervangen van de batterijen blijft de programmering in het geheugen opgeslagen; de voor het vervangen toegestane max.tijd bedraagt ongeveer 2 minuten. Mocht de programmering verloren zijn gegaan, dan moet de automaat opnieuw geprogrammeerd worden.
- Het wordt geadviseerd de batterijen te verwijderen wanneer de automaat gedurende langere tijd niet gebruikt wordt.
- Lege batterijen moeten verzameld worden in de speciale bakken bestemd voor de afvoer ervan.

Plaats de automaat op een buitenkraan volgens de eenvoudige aanwijzingen hieronder (afb.3):

1. Controleer of de kraan is uitgerust met een buitendraad schroefaansluiting van 3/4" (indien nodig gebruik maken van een adapter).
2. Schroef de vergrendelring van de binnendraad aansluiting van 3/4" op de kraan. Opgelet: zet de ring alleen met de hand vast, gebruik geen gereedschap (b.v. een tang).
3. Maak gebruik van de specifieke koppelstukken om de bevestigingslijn te verbinden met de schroefaansluiting of de "quick-click system" snelkoppeling.



afb.3



- Installeer de automaat niet in putjes, onder de grond of binnenshuis.
- Gebruik de automaat niet met chemische stoffen/vloeistoffen, maar uitsluitend met water.
- Gebruik de automaat niet bij een bedrijfsdruk van minder dan 0,5 bar (7,3 psi) of meer dan 12 bar (174 psi).

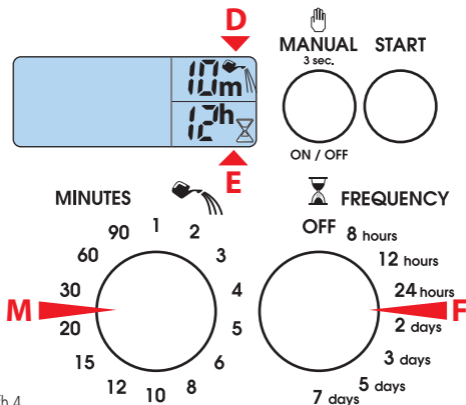
Op de automaat kunnen duur en frequentie van de automatische berekening apart ingesteld worden, met een keuze uit 98 combinaties.



- Druk bij uitgeschakeld display op een willekeurige toets om de achtergrondverlichting in te schakelen.
- De automaat kan alleen met de toetsen ingeschakeld worden wanneer de achtergrondverlichting is ingeschakeld (programmering geactiveerd).
- Met het oog op de levensduur van de batterijen gaat het display met achtergrondverlichting automatisch uit 30 seconden nadat er voor het laatst op een toets wordt gedrukt.



GEPROGRAMMEERDE BEREKENING



afb.4

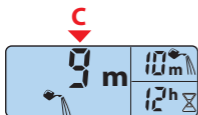
1. Om de duur van de berekening in te stellen herhaaldelijk op de toets "M" drukken tot de gewenste waarde op het display "D" wordt weergegeven.
2. Om de frequentie van de berekening in te stellen (d.w.z. het tijdsinterval tussen twee opeenvolgende berekeningen) herhaaldelijk op de toets "F" drukken tot de gewenste waarde op het display "E" wordt weergegeven.

Er kan gekozen worden uit:

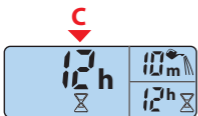
- om de 8, 12 of 24 uur berekenen
- om de 2, 3, 5 of 7 dagen berekenen

3. Bepaal naar behoefte of de eerste berekening onmiddellijk moet beginnen (onmiddellijke start) of met een zekere vertraging (uitgestelde start).

Onmiddellijke start




afb. 4A



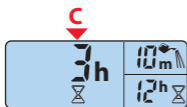
afb. 4B

Binnen 10 seconden na de keuze van het programma **1 keer op de toets "START"** drukken: nadat de toets is losgelaten en "0 h" 3 keer heeft geknipperd start de automatische berekening meteen. Op het display "C" verschijnt het symbool

, hetgeen betekent dat er berekend wordt, plus de tijd die resteert tot eind van de berekening (afb. 4A).

Na afloop van de berekening verschijnt op het display "C" het symbool , plus de tijd die resteert tot de volgende berekening (afb. 4B).

Uitgestelde start



afb. 4C

Binnen 10 seconden na de keuze van het programma **meerdere malen** op de toets "START" drukken tot op het display "C" de vertraging verschijnt (van 1 tot 23 uur) voor het starten van de automatische berekening (afb. 4C).

Nadat de toets is losgelaten en het ingestelde aantal uren 3 keer heeft geknipperd begint de aftelling voor automatische start van de berekening, afgebeeld op het display "C" boven het symbool .

Wijzigen van het beregeningsprogramma

Herhaal de programmering zoals in de par ["Geprogrammeerde beregening"](#) op pagina 152; het nieuwe programma vervangt het vorige zonder dat u iets hoeft te doen.

MANUELE BEREGENING

1. Druk minstens 3 seconden op de toets **"MANUAL"** -> de manuele modus wordt geopend, met uitgeschakelde klep (OFF knippert).
2. Druk op de toets **"START"** -> de beregening start gedurende 5 minuten (de gebruiker kan deze parameter niet wijzigen), met weergave van het symbool .
Wanneer u eerder wilt stoppen drukt u op de toets **"START"**.
3. Om de manuele functie af te sluiten, controleren of de klep dicht is en vervolgens minstens 3 seconden op de toets **"MANUAL"** drukken.



In manuele modus wordt eventuele automatische beregening in uitvoering onderbroken, maar de eerder ingestelde automatische programma's worden niet gewist/gewijzigd.

RESET

De fabrieksinstellingen van de automaat kunnen op elk willekeurig moment hersteld worden door tegelijkertijd minstens 10 seconden op de toets **"MANUAL"** en **"START"** te drukken.

UITSCHAKELEN VAN DE AUTOMAAT

Wanneer de automaat uitgeschakeld moet worden, b.v. tijdens de winter, eenmaal of meerdere malen op de toets **"F"** drukken tot het symbool **"OFF"** verschijnt en daarna op de toets **"START"**.

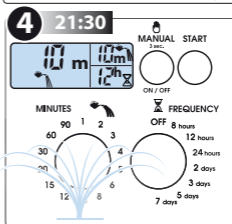
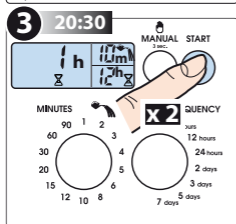
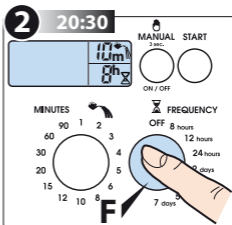
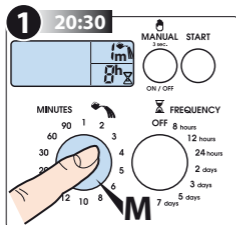
GEBRUIKSVORBEELD

Om 20:30 wilt u de automaat zodanig programmeren dat deze elke 12 uur gedurende 10 minuten beregent, en wel met ingang van 21:30 uur, ga als volgt te werk:

- U drukt op de toets "M" om de gewenste duur van de beregening in te stellen (b.v. 10 minuten).
- U drukt op de toets "F" om de gewenste frequentie van de beregening in te stellen (b.v. elke 12 uur).
- Binnen 10 seconden drukt u 2 keer op de toets "START".

De beregening:

- 1) start automatisch 1 uur nadat u op de toets heeft gedrukt (nl. om 21:30 uur);
- 2) wordt om de 12 uur herhaald (om 9:30 en om 21:30 van de volgende dag enz.)
- 3) duurt 10 minuten.



Op de automaat kan een regensensor aangesloten worden, met draad (Rain Sensor cod. 90915) of draadloos (Rain Sensor RF cod. 90831 + Interface Rain Sensor RF cod. 8480).

De sensor stelt de automaat ervan op de hoogte wanneer de hoeveelheid erin verzameld regenwater meer dan 5 mm bedraagt (status regen) en wanneer het verdampt is (status normale werking).

De automaat onderbreekt de besproeiing automatisch tijdens de regenstatus en meldt op het display het ingrijpen van de sensor (raadpleeg par. "Weergave status Regensensor" op pagina 158).

INSTALLATIE VAN DE REGENSENSOR

De Regensensor moet aangesloten worden op de specifieke contacten binnenin de programmeermodule; verwijder eerst de geleiderbrug van de contacten (afb.5 - **1**).



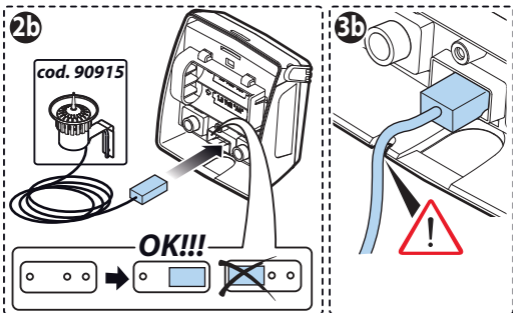
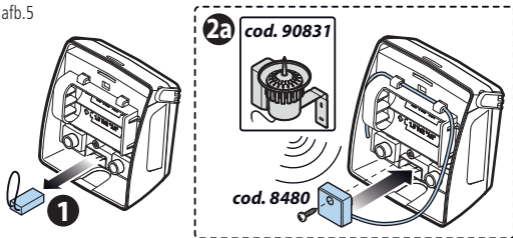
Wanneer de Regensensor niet wordt gebruikt, moet de geleiderbrug op de contacten gemonteerd blijven.

1. RAIN SENSOR RF: installeer de Interface Rain Sensor RF door de draadantenne door de desbetreffende ringen te schuiven (afb.5- **2a**).
2. RAIN SENSOR MET DRAAD: sluit de connector van de sensor aan (afb.5- **2b**). Zorg dat de tweepolige kabel door de uitsparing schuift onderin de automaat (afb.5 - **3b**).







Raadpleeg de desbetreffende handleidingen voor nadere info omtrent de Regensensor met draad, Regensensor RF en Interface Regensensor RF.

afb.5



WEERGAVE STATUS REGENSENSOR

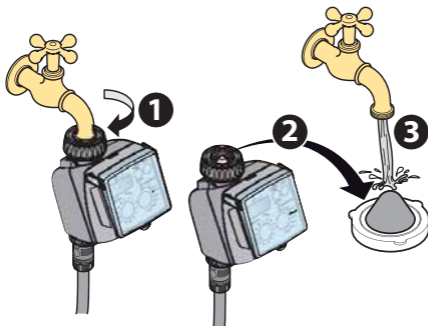
	<p>Er is geen regensensor geïnstalleerd of, indien geïnstalleerd, bevat hij minder dan 5 mm regenwater.</p>	<p>De berekening vindt plaats volgens het gekozen programma.</p>
	<p>De regensensor bevat minstens 5 mm regenwater en deelt de regenstatus mee aan de automaat, die op dat moment niet aan het besproeien is.</p>	<p>De berekening wordt uitgesteld tot het water in de sensor geheel verdampt is. Wanneer de regensensor niet nogmaals ingrijpt vinden de volgende berekeningen plaats volgens het gekozen programma.</p>
	<p>De regensensor bevat minstens 5 mm regenwater en deelt de regenstatus mee aan de automaat, die op dat moment aan het besproeien is.</p>	<p>De huidige en volgende berekeningen worden uitgesteld tot het water in de sensor verdampt is. Wanneer de regensensor niet nogmaals ingrijpt vinden de volgende berekeningen plaats volgens het gekozen programma.</p>
	<p>Uitsluitend bij gebruik van de Regensensor RF. De automaat heeft meer dan 24 uur geen communicatie van de Regensensor RF ontvangen.</p>	<p>Raadpleeg het hfdst. “Diagnose” op pagina 160.</p>

Reinig het filter telkens bij aanvang van het nieuwe seizoen en controleer het regelmatig.

Ga als volgt te werk om het filter schoon te maken (afb.6):

- Doe de kraan dicht en draai de vergrendeling los (1).
- Verwijder het filter (2).
- Spoel het filter met water (3).

Monteer alle delen weer nadat ze zijn schoongemaakt.



afb.6

Indien nodig, de buitenkant van de automaat schoonmaken met een zachte doek, iets bevochtigd met water of een specifiek reinigingsmiddel: volg hiertoe de aanwijzingen op van de fabrikant van het reinigingsmiddel.

Maak geen gebruik van machines of zuurhoudende schoonmaakmiddelen.



Bewaar de beregeningsautomaat in de winter en wanneer hij niet wordt gebruikt op een droge plaats, met een temperatuur van minimaal 3 °C en verwijder de batterijen. Als u deze adviezen opvolgt gaan de batterijen verschillende seizoenen mee.

Onderstaande tabel vermeldt nuttige en veilige tips in geval van storingen, die kunnen optreden tijdens het gebruik van de beregeningsautomaat.

PROBLEEM	OPLOSSING
De automaat werkt niet (display uit)	<i>De batterijen zijn volledig leeg of zijn verkeerd geplaatst (raadpleeg voor nadere info hfdst. "Plaatsen batterijen" op pagina 148).</i>
	<i>De automaat is defect; neem contact op met de klantenservice CLABER voor de reparatie via het plaatselijk verkooppunt.</i>
De automaat werkt (display aan), maar besproeit niet zoals geprogrammeerd.	<i>De waterleiding is afgesloten; draai de kraan open.</i>
	<i>Ingrep van de regensensor (raadpleeg voor nadere info hfdst. "Gebruik met Regensensor" op pagina 156).</i>
	<p><i>Controleer:</i></p> <ul style="list-style-type: none"> - <i>de staat van het filter van de automaat en maak het schoon, indien nodig (raadpleeg voor nadere info hfdst. "Reiniging en onderhoud" op pagina 159);</i> - <i>of de beregeningslijn correct is aangesloten.</i>
	<i>Problemen met de in de automaat ingebouwde magneetklep; neem contact op met een erkend verkoopcentrum voor reparatie bij de klantenservice CLABER.</i>
Het parapluutjesymbool knippert: de automaat ontvangt al meer dan 24 uur geen info meer van de Regensensor RF	<p><i>Controleer:</i></p> <ul style="list-style-type: none"> - <i>of de batterijen van de Regensensor RF geladen zijn (batterijen zijn leeg wanneer LED van Regensensor RF rood knippert of niet brandt);</i> - <i>of de voorwaarden voor RF communicatie aanwezig zijn: controleer of er zich geen grote obstakels tussen Regensensor RF en automaat bevinden en of de Regensensor RF zich binnen 30 m van de automaat bevindt;</i> - <i>of de Regensensor RF geïnstalleerd is.</i>

Voeding:	2 batterijen van 1,5V type AA IEC (LR6) Alkaline
Gemiddelde levensduur van de batterijen:	1 jaar
Veiligheidsgraad:	IP 20
Bedrijfstemperatuur:	3-50 °C
Bedrijfsdruk:	0,5 bar (7,3 psi) - 12 bar (174 psi)
Materialen van kunststof:	>ABS< >PC< >PBT GF20%< >POM< >TPE< >PA66 FG30%<

Afvoer (RAEE)



Dit op het product of de verpakking aangebrachte symbool geeft aan dat het niet beschouwd mag worden als gewoon huisvuil, maar naar een geschikt inzamelpunt gebracht moet worden voor recycling van elektrische en elektronische apparaten.

Correct afdanken van dit product betekent preventie van negatieve gevolgen voor het milieu.

Voor nadere info omtrent het recyclen van dit product kunt u contact opnemen met de milieu-afdeling van uw gemeente, de vuilnisophaaldienst of het bedrijf waar u het product heeft aangeschaft.

Het apparaat heeft een garantie van drie jaar, met ingang van de datum van aankoop, onder overlegging van rekening, ontvangstbewijs of kassabon, afgegeven op het moment van aankoop. De garantie komt te vervallen wanneer er aan het apparaat gesleuteld is of de fiscale documenten ontbreken.

Vermeld het serienummer

--	--	--	--	--	--	--	--

Garantievoorwaarden

Claber garandeert dat het product vrij is van materiaal- en productiefouten. Gedurende de drie jaar vanaf het moment van levering aan de klant voorziet Claber kosteloos in de reparatie of vervanging van de defect bevonden delen van de automaat, indien deze onder normale bedrijfsomstandigheden werd gebruikt, correct onderhoud werd gepleegd en ze niet gewijzigd of beschadigd werd. Claber is geenszins aansprakelijk voor schade voortkomend uit verkeerd of oneigenlijk gebruik, fouten bij installatie en gebruik van het product, ook niet voor producten van ander fabricaat, maar gebruikt in combinatie ermee. De goederen worden geheel voor rekening en risico van de eigenaar getransporteerd. Service wordt geleverd in erkende Claber werkplaatsen. Voor aanvullende info omtrent de bestaande Servicecentra kunt u telefonisch contact opnemen met Claber spa tel. 0434 958836, een fax sturen naar 0434 957193 of een mail verzenden naar het adres: info@claber.com. Raadpleeg de Algemene Verkoopvoorwaarden voor alle overige info.

CE Conformiteitsverklaring

Claber S.P.A.

Via Pontebbana, 22 - 33080 - Fiume Veneto - Pordenone - Italy

Wij verklaren onder onze volledige verantwoordelijkheid dat het product:

8486 - 1-Weg beregeningsautomaat

in overeenstemming is met de Europese richtlijnen 2006/95/EC, 2004/108/EC, 2002/95/EC, 2002/96/EC met verwijzing naar de technische normen IEC EN 60730-1:2002+A2:2009; IEC EN 60730-2-7 :2011; IEC EN 61000-6-1 :2007; IEC EN 61000-6-3 :2007; IEC EN 55014-2 :1998+A1 :2002; IEC EN 55014-1 :2008+A1 :2010; IEC EN 55022 :2009; IEC EN 55024 :1999+A1 :2002+A2 :2003

Fiume Veneto, 30/09/2011

CE 11

Verantwoordelijk persoon

Ing. Aladino Pegolo

