

Dual Logic

2-Wegs beregeningsautomaat

INSTALLATIE- EN GEBRUIKSHANDLEIDING



8485

claber®

NL Inhoudsopgave

<i>Inleiding</i>	173
<i>Aanbevelingen</i>	173
<i>Algemene kenmerken</i>	174
<i>Plaatsen batterijen</i>	176
<i>Installatie</i>	178
<i>Gebruik</i>	179
<i>Geprogrammeerde berekening</i>	180
<i>Onmiddellijke start</i>	181
<i>Uitgestelde start</i>	182
<i>Wijzigen van een beregeningsprogramma</i>	183
<i>Wisselen Modus Uitstel-Gelijktijdig</i>	183
<i>Manuele berekening</i>	185
<i>Reset</i>	185
<i>Uitschakelen van de automaat</i>	185
<i>Gebruiksvoorbeeld</i>	186
<i>Gebruik met Regensensor</i>	188
<i>Installatie van de Regensensor</i>	188
<i>Weergave status Regensensor</i>	190
<i>Reiniging en onderhoud</i>	191
<i>Diagnose</i>	192
<i>Technische kenmerken</i>	193
<i>Afvoer (RAEE)</i>	193
<i>Garantievoorwaarden</i>	194
<i>Conformiteitsverklaring</i>	194

In de handleiding gebruikte symbolen



zeer belangrijke
opmerking



aanvullende informatie

Inleiding

Bedankt voor het in ons gestelde vertrouwen bij de aankoop van dit product; het wordt geadviseerd deze gebruikershandleiding aandachtig te lezen voordat u begint te programmeren en ze voor toekomstige raadpleging te bewaren: elke paragraaf verstrekt alle aanwijzingen omtrent de correcte uitvoering van de afzonderlijke handelingen.

Dit apparaat werd uitsluitend ontworpen en geproduceerd voor programmering van de beregening en wel door volwassenen met voldoende ervaring en kennis. Elk ander gebruik wordt als oneigenlijk beschouwd: de Fabrikant is geenszins aansprakelijk voor schade voortkomend uit oneigenlijk gebruik, waardoor het recht op garantie komt te vervallen.

Aanbevelingen

1. Maak uitsluitend gebruik van nieuwe batterijen van 1,5 V type AA (LR6) Alkaline.
2. Vervang de batterijen bij aanvang van het nieuwe seizoen.
3. Reinig het filter bij aanvang van het nieuwe seizoen en controleer het regelmatig.
4. Bewaar de beregeningsautomaat in de winter en wanneer hij niet wordt gebruikt op een droge plaats, bij een temperatuur van minimaal 3 °C en verwijder de batterijen. Als u deze adviezen opvolgt gaan de batterijen verschillende seizoenen mee.
5. Zorg ervoor dat kinderen en dieren niet spelen met de beregeningsautomaat of delen ervan.
6. Controleer voor alle zekerheid of de programma's probleemloos verlopen wanneer de automaat voor het eerst in gebruik wordt genomen.
7. Trek niet aan de slangen en de met de automaat verbonden aansluitingen.
8. Gebruik de automaat niet bij een bedrijfsdruk van minder dan 0,2 bar (2,9 psi) of meer dan 12 bar (174 psi).
9. Installeer de automaat niet in putjes, onder de grond of binnenshuis.
10. Gebruik de automaat niet met chemische stoffen/vloeistoffen, maar uitsluitend met water.
11. Dompel de automaat niet in water of andere vloeistof.

NL Algemene kenmerken

De automaat dient voor het gebruik van twee aparte beregeningslijnen, waarbij een keuze kan worden gemaakt uit 19 standaardprogramma's met verschillende duur en frequentie 19 voor lijn A en 19 voor lijn B.

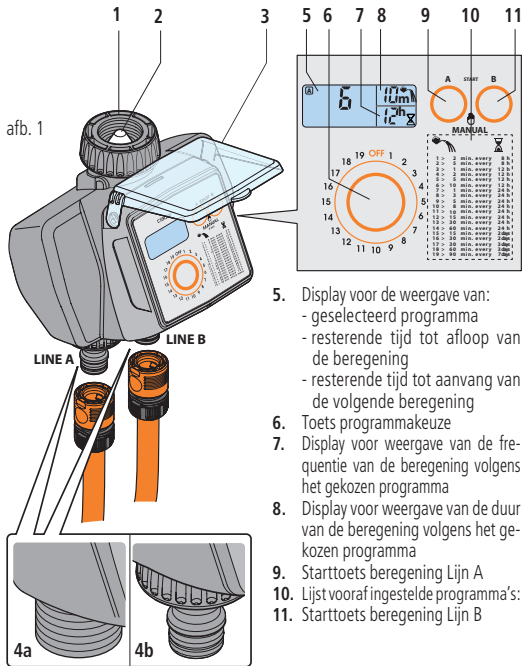
De automaat wordt gevoed door twee batterijen van 1,5 V type AA (LR6) Alkaline die een heel seizoen meegaan: er verschijnt een melding op het display wanneer ze aan vervanging toe zijn.

- Binnendraad kraanaansluiting van 3/4" met controleerbaar en wasbaar filter
- Lijnaansluitingen met "quick-click system" snelkoppeling of buitendraad schroefaansluiting van 3/4"
- Automaat na installatie draaibaar
- Voeding: 2 batterijen van 1,5 V type AA (LR6) Alkaline
- Programmeerbare lijnen: 2
- Aantal vooraf ingestelde programma's: 19 Lijn A + 19 Lijn B
- Mogelijkheid tot vertraging beregening van 1 tot 23 uur voor beide lijnen
- Volledig afgedichte toetsen
- Display met achtergrondverlichting, zodat de instellingen ook in het donker duidelijk zichtbaar zijn
- Manuele functie standaard ingesteld op 5 minuten, met het oog op het testen en onderhoud van de installatie, hetgeen geen invloed heeft op de gekozen programma's
- Sensoringangen: 1 (Regensensor met draad of radiofrequentie - optioneel)

Legenda (afb. 1):

1. Binnendraad kraanaansluiting 3/4" met vergrendelring
2. Controleerbaar en wasbaar filter
3. Beschermklep
- 4a. Lijn A/Lijn B: buitendraad schroefaansluiting van 3/4"
- 4b. Lijn A/Lijn B: buitendraad snelkoppeling "quick-click system"

Algemene kenmerken

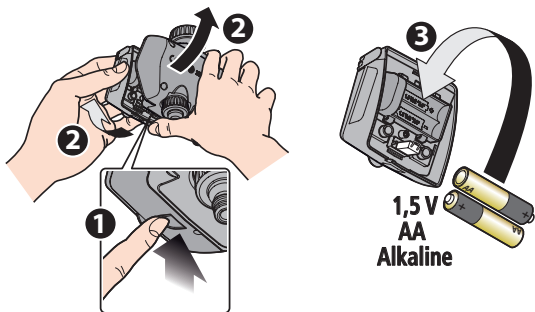


NL Plaatsen batterijen

Om te werken heeft de automaat 2 batterijen nodig van 1,5 V type AA (LR6) Alkaline; ze volstaan voor een volledig beregeningsseizoen (met een gemiddelde van 6 beregeningen per dag).

Ga als volgt te werk om de batterijen te plaatsen of vervangen (afb. 2):

- Druk de toets volledig in (1) en maak tegelijkertijd de voorkant van de automaat open (2).
- Verwijder eventueel lege batterijen.
- Plaats de nieuwe batterijen in het vakje en let op de polariteit (3).
- Plaats beide delen van de behuizing van de automaat op elkaar tot de toets aan de onderkant vastklikt.



afb. 2

Plaatsen batterijen

Opmerking

- Maak uitsluitend gebruik van batterijen van 1,5 V type AA (LR6) Alkaline en vervang ze bij aanvang van het nieuwe seizoen.
- Op het display van de automaat wordt, wanneer de batterijen bijna leeg zijn, het symbool  weergegeven; wanneer het symbool verschijnt de batterijen zo spoedig mogelijk vervangen.
- Wanneer de batterijen volledig leeg zijn onderbreekt de automaat vanzelf de functies en sluit de ventielen.
- Tijdens het vervangen van de batterijen blijft de programmering in het geheugen opgeslagen; de voor het vervangen toegestane max.tijd bedraagt ongeveer 2 minuten. Mocht de programmering verloren zijn gegaan, dan moet de automaat opnieuw geprogrammeerd worden.
- Het wordt geadviseerd de batterijen te verwijderen wanneer de automaat gedurende langere tijd niet gebruikt wordt.
- Lege batterijen moeten verzameld worden in de speciale bakken voor gescheiden afvalverwerking.

NL Installatie

Plaats de automaat op een buitenkraan volgens de eenvoudige aanwijzingen hieronder (afb. 3):

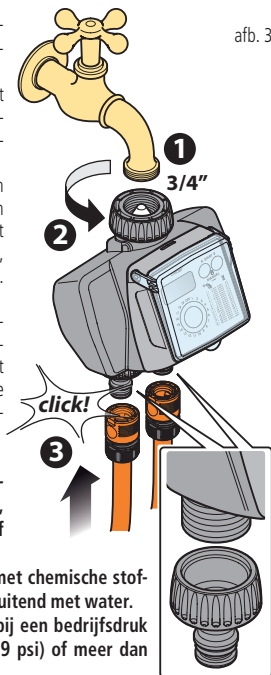
1. Controleer of de kraan is uitgerust met een buitendraad schroefaansluiting van 3/4" (indien nodig gebruik maken van een adapter).
2. Schroef de vergrendelring van de binnendraad aansluiting van 3/4" op de kraan. Opgelet: zet de ring alleen met de hand vast, gebruik geen gereedschap (b.v. een tang).
3. Maak gebruik van de specifieke koppelstukken om de beregeningslijnen te verbinden met de schroefaansluitingen of de "quick-click system" snelkoppelingen.



• Installeer de automaat niet in putjes, onder de grond of binnenshuis.

- Gebruik de automaat niet met chemische stoffen/vloeistoffen, maar uitsluitend met water.
- Gebruik de automaat niet bij een bedrijfsdruk van minder dan 0,2 bar (2,9 psi) of meer dan 12 bar (174 psi).

afb. 3

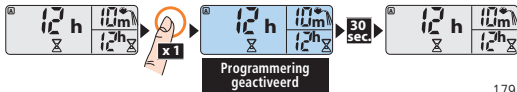




Met de automaat kunnen automatisch twee afzonderlijke lijnen beregenen, ieder met 19 in het geheugen opgeslagen programma's: van elk van deze programma's zijn de duur en frequentie van de berekening standaard ingesteld, ze kunnen niet door de gebruiker gewijzigd worden.

Met het oog op de gebruiksvriendelijkheid zijn de parameters van ieder programma opgenomen in een schema van de programmeer-module.

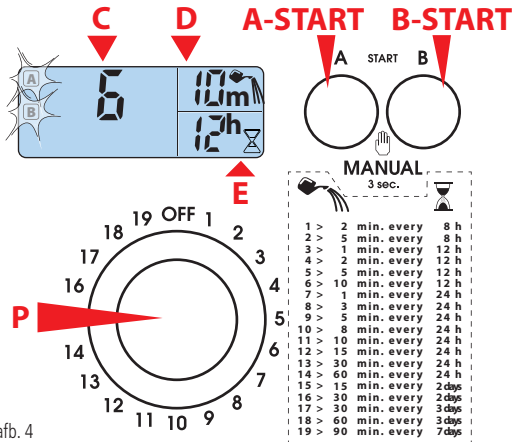


- Druk bij uitgeschakeld display op een willekeurige toets om de achtergrondverlichting in te schakelen.
- De automaat kan alleen met de toetsen ingeschakeld worden wanneer de achtergrondverlichting is ingeschakeld (programming geactiveerd).
- Met het oog op de levensduur van de batterijen gaat het display met achtergrondverlichting automatisch uit 30 seconden nadat er voor het laatst op een toets wordt gedrukt.



		
1 >	2 min. every	8 h
2 >	5 min. every	8 h
3 >	1 min. every	12 h
4 >	2 min. every	12 h
5 >	5 min. every	12 h
6 >	10 min. every	12 h
7 >	1 min. every	24 h
8 >	3 min. every	24 h
9 >	5 min. every	24 h
10 >	8 min. every	24 h
11 >	10 min. every	24 h
12 >	15 min. every	24 h
13 >	30 min. every	24 h
14 >	60 min. every	24 h
15 >	15 min. every	2 days
16 >	30 min. every	2 days
17 >	30 min. every	3 days
18 >	60 min. every	3 days
19 >	90 min. every	7 days

GEPROGRAMMEERDE BEREKENING



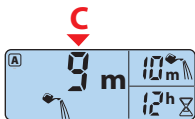
afb. 4

1. Druk meerdere malen op de toets "P" om het gewenste berekeningsprogramma te kiezen. het geselecteerde programma wordt weergegeven op het display "C", de duur van de berekening wordt weergegeven op het display "D", de frequentie van de berekening (tijdsinterval tussen twee opeenvolgende berekeningen) wordt weergegeven op het display "E". De duur en frequentie zijn standaard ingesteld en kunnen NIET door de gebruiker gewijzigd worden.

Gebruik

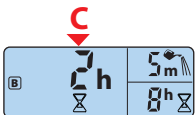
2. Bepaal naar behoefte of de eerste berekening van elke lijn onmiddellijk moet beginnen (onmiddellijke start) of met een zekere vertraging (uitgestelde start).

Onmiddellijke start




afb. 4A

Druk binnen 10 seconden na de programma-keuze **1 keer** op de toets "**A-START**" om lijn A te programmeren of "**B-START**" om lijn B te programmeren: nadat de toets is losgelaten en "0 h" 3 keer heeft geknipperd start de automatische besproeiing van de gekozen lijn onmiddellijk.




afb. 4B

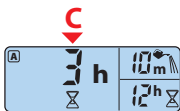
Op het display "**C**" verschijnen (afb. 4A):

- het symbool , hetgeen betekent dat er berekend wordt, plus de resterende tijd tot het einde van de berekening;
- het symbool **A** of **B** om aan te geven welke lijn aan het besproeien is.

Na afloop van de berekening verschijnen op het display "**C**" (afb. 4B):

- het symbool **A** of **B**, hetgeen de lijn aangeeft die vervolgens het eerst zal gaan besproeien;
- de resterende tijd tot de start van de volgende berekening, weergegeven boven het symbool .

Uitgestelde start



afb. 4C

Druk binnen 10 seconden na de programma-keuze **meerdere malen** op de toets **"A-START"** om lijn A te programmeren of op **"B-START"** om lijn B te programmeren tot op het display **"C"** de vertraging verschijnt (1 tot 23 uur) voor het starten van de automatische berekening van de geselecteerde lijn (afb. 4C).

Nadat de toets is losgelaten en het ingestelde aantal uren 3 keer heeft geknipperd begint de aftelling voor automatische start van de berekening, afgebeeld op het display **"C"** boven het symbool .



Wanneer er geen berekening gaande is geeft het display de desbetreffende tijd weer die resteert tot de eerstvolgende berekening en welke lijn dit zal doen, met behulp van de symbolen **A** of **B**.

Door op de toets **"A-START"** of **"B-START"** te drukken, kan op elk willekeurig moment de duur en frequentie weergegeven worden van de voor elke lijn geplande berekeningen.



Wanneer openen van een lijn wordt geprogrammeerd terwijl de andere lijn aan het besproeien is past de automaat vanzelf de functie **"UITSTEL"** toe, d.w.z. dat de opening ervan wordt vertraagd tot de actuele berekening beëindigd is. Wanneer de gebruiker de lijn die aan het besproeien is vroegtijdig sluit heeft dit geen invloed op de reeds berekende vertraging vanwege uitstel. Voor gelijktijdig openen van beide lijnen A+B de par. [Wisselen Modus Uitstel-Gelijktijdig op pagina 183](#) raadplegen.

Wijzigen van een beregeningsprogramma

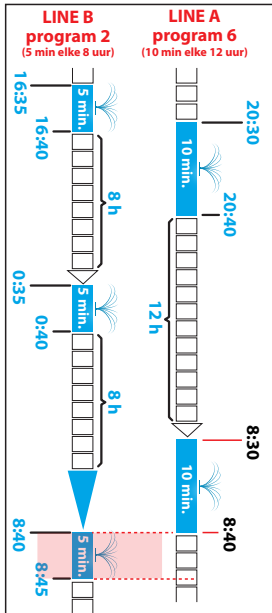
Herhaal de programmering zoals in de par. [Geprogrammeerde berekening op pagina 180](#); het nieuwe programma vervangt het vorige zonder dat u iets hoeft te doen.

Wisselen Modus Uitstel-Gelijktijdig

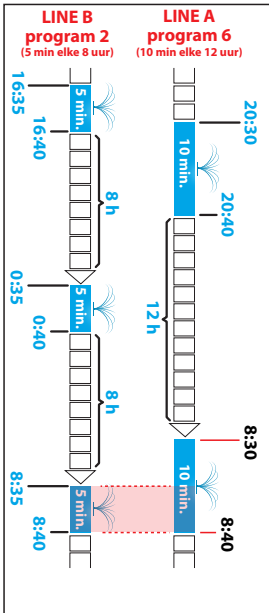
Tijdens de normale werking laat de automaat opening van slechts **één enkele lijn** toe (functie UITSTEL, afb. 5); met de volgende procedure kunnen beide lijnen A en B tegelijk besproeien en wel op grond van de met de ingestelde programma's geplande beregeningsduur en -frequentie (functie GELIJKTIJDIG, afb. 5).

1. Druk tegelijk op de toetsen **"A-START"** en **"P"**.
2. Na 5 seconden wordt de actuele modus weergegeven:
 - A** en **B** knipperen afwisselend -> modus UITSTEL
 - A** + **B** branden beide -> modus GELIJKTIJDIGOm de op het display weergegeven, actuele modus te bevestigen, binnen 10 seconden de toets **"A-START"** en **"P"** loslaten.
Om de modus te wijzigen (van UITSTEL in GELIJKTIJDIG en omgekeerd), minstens 10 seconden wachten tot het display de nieuwe modus weergeeft en de toets **"A-START"** en **"P"** loslaten.
3. Bij het loslaten van de toetsen voert de automaat RESET uit en gaat standaard naar de instelling OFF, terwijl de zojuist geselecteerde modus UITSTEL of GELIJKTIJDIG behouden blijft.

UITSTEL



GELIJKTIG



afb. 5

MANUELE BEREGENING

1. Druk minstens 3 seconden tegelijk op de toets **"A-START"** en **"B-START"** -> de modus manueel wordt ingesteld, met uitgeschakelde ventielen (OFF knippert).
- 2a. Druk om lijn A te openen op de toets **"A-START"** -> de berekening start en duurt 5 minuten (parameter kan niet door de gebruiker gewijzigd worden), afgebeeld met het symbool . Wanneer u eerder wilt stoppen drukt u weer op de toets **"A-START"**.
- 2b. Druk om lijn B te openen op de toets **"B - START"** -> de berekening start en duurt 5 minuten (parameter kan niet door de gebruiker gewijzigd worden), afgebeeld met het symbool .
3. Om de manuele functie af te sluiten, controleren of beide kleppen dicht zijn en vervolgens minstens 3 seconden op de toets **"A-START"** en **"B-START"** drukken.



- In manuele modus wordt eventuele automatische berekening in uitvoering onderbroken, maar de eerder ingestelde automatische programma's worden niet gewist/gewijzigd.
- In de modus "manuele berekening" kunnen beide lijnen tevens tegelijk geactiveerd worden.

RESET

De fabrieksinstellingen van de automaat kunnen op elk willekeurig moment hersteld worden door tegelijkertijd minstens 10 seconden op de toets **"A-START"** en **"B-START"** te drukken.

UITSCHAKELEN VAN DE AUTOMAAT

Wanneer de automaat uitgeschakeld moet worden, b.v. tijdens de winter, eenmaal of meerdere malen op de toets **"P"** drukken tot het symbool **"OFF"** verschijnt en daarna op de toets **"A-Start"**.

Doe hetzelfde voor lijn B.

GEBRUIKSVORBEELD

Om 20:30 wilt u lijn A zodanig programmeren dat deze elke 12 uur gedurende 10 minuten beregent, en wel met ingang van 23:30 uur, ga als volgt te werk:

- U drukt op de toets "P" om Programma 6 te selecteren (10 min elke 12 uur).*
- Binnen 10 seconden drukt u 4 keer op de toets "A-START".*

Berekening met lijn A:

- 1) start automatisch 3 uur nadat u op de toets heeft gedrukt (nl. om 23:30 uur);*
- 2) wordt om de 12 uur herhaald (om 11:30 en om 23:30 van de volgende dag enz.)*
- 3) duurt 10 minuten.*

Om 20:30 wilt u ook lijn B zodanig programmeren dat ze elke 8 uur gedurende 5 minuten beregent, en wel met ingang van onmiddellijk, ga als volgt te werk:

- U drukt op de toets "P" om Programma 2 te selecteren (5 min elke 8 uur).*
- Binnen 10 seconden drukt u 1 keer op de toets "B-START".*

Berekening met lijn B:

- 1) start enkele momenten nadat de toets "B-START" wordt losgelaten (d.w.z. om 20:30 uur);*
- 2) wordt om de 8 uur herhaald (om 20:30, om 4:30 enz.)*
- 3) duurt 5 minuten.*

NL Gebruik met Regensensor

Op de automaat kan een regensensor aangesloten worden, met draad (Rain Sensor cod. 90915) of draadloos (Rain Sensor RF cod. 90831 + Interface Rain Sensor RF cod. 8480).

De sensor stelt de automaat ervan op de hoogte wanneer het erin verzamelde regenwater meer dan 5mm bedraagt (status regen) en wanneer het verdampt is (status normale werking).

De automaat onderbreekt de besproeiing automatisch tijdens de regenstatus en meldt op het display wanneer de sensor ingrijpt (raadpleeg par. [Weergave status Regensensor op pagina 190](#)).

INSTALLATIE VAN DE REGENSENSOR

De Regensensor moet aangesloten worden op de specifieke contacten binnenin de programmeermodule; verwijder eerst de geleiderbrug van de contacten (afb. 6 - **1**).



Wanneer de Regensensor niet wordt gebruikt, de geleiderbrug op de contacten gemonteerd laten.

1. RAIN SENSOR RF: installeer de Interface Rain Sensor RF door de draadantenne door de desbetreffende ringen te schuiven (afb. 6 - **2a**).
2. RAIN SENSOR MET DRAAD: sluit de connector van de sensor aan (afb. 6 - **2b**). Zorg dat de tweepolige kabel door de uitsparing schuift onderin de automaat (afb. 6 - **3b**).

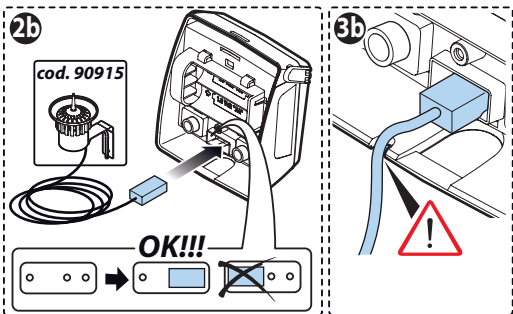
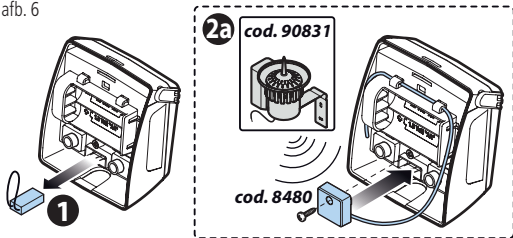


Raadpleeg de desbetreffende handleidingen voor nadere info omtrent de Regensensor met draad, Regensensor RF en Interface Regensensor RF.

Gebruik met Reaensensor




NL

afb. 6



NL Gebruik met Reaensensor

WEERGAVE STATUS REGENSENSOR

	<p>Er is geen regensensor geïnstalleerd of, indien geïnstalleerd, bevat hij minder dan 5 mm regenwater.</p>	<p>De berekening vindt plaats volgens het gekozen programma.</p>
	<p>De regensensor bevat minstens 5 mm regenwater en deelt de regenstatus mee aan de automaat, die op dat moment niet aan het besproeien is.</p>	<p>De berekening wordt uitgesteld tot het water in de sensor geheel verdampt is. Wanneer de regensensor niet nogmaals ingrijpt vinden de volgende besproeiingen plaats volgens het gekozen programma.</p>
	<p>De regensensor bevat minstens 5 mm regenwater en deelt de regenstatus mee aan de automaat, die op dat moment aan het besproeien is.</p>	<p>De huidige en volgende besproeiingen worden uitgesteld tot het water in de sensor verdampt is. Wanneer de regensensor niet nogmaals ingrijpt vinden de volgende besproeiingen plaats volgens het gekozen programma.</p>
	<p>Uitsluitend bij gebruik van de Regensensor RF. De automaat heeft meer dan 24 uur geen communicatie van de Regensensor RF ontvangen.</p>	<p>Raadpleeg het hfdst. Diagnose op pagina 192.</p>

Reiniging en onderhoud

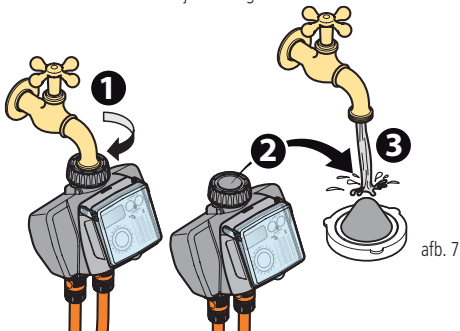
NL

Reinig het filter telkens bij aanvang van het nieuwe seizoen en controleer het regelmatig.

Ga als volgt te werk om het filter schoon te maken (afb. 7):

- Doe de kraan dicht en draai de vergrendeling los (1).
- Verwijder het filter (2).
- Spoel het filter met water (3).

Monteer alle delen weer nadat ze zijn schoongemaakt.



afb. 7

Indien nodig, de buitenkant van de automaat schoonmaken met een zachte doek, iets bevochtigd met water of een specifiek reinigingsmiddel: volg hiertoe de aanwijzingen op van de fabrikant van het reinigingsmiddel.

Maak geen gebruik van machines of zuurhoudende schoonmaakmiddelen.



Bewaar de beregeningsautomaat in de winter en wanneer hij niet wordt gebruikt op een droge plaats, met een temperatuur van minimaal 3 °C en verwijder de batterijen. Als u deze adviezen opvolgt gaan de batterijen verschillende seizoenen mee.

NL Diagnose

Onderstaande tabel vermeldt nuttige en veilige tips in geval van storingen, die kunnen optreden tijdens het gebruik van de beregeningsautomaat.

PROBLEEM	OPLOSSING
De automaat werkt niet (display uit)	<i>De batterijen zijn volledig leeg of zijn verkeerd geplaatst (raadpleeg voor nadere info hfdst. Plaatsen batterijen op pagina 176).</i>
	<i>De automaat is defect; neem contact op met de klantenservice CLABER voor de reparatie via het plaatselijk verkooppunt.</i>
De automaat werkt (display aan), maar besproeit niet zoals geprogrammeerd.	<i>De waterleiding is afgesloten; draai de kraan open.</i>
	<i>Ingrep van de regensensor (raadpleeg voor nadere info hfdst. Gebruik met Regensensor op pagina 188).</i>
	<i>Controleer:</i> <i>- de staat van het filter van de automaat en maak het schoon, indien nodig (raadpleeg voor nadere info hfdst. Reiniging en onderhoud op pagina 191);</i> <i>- of de beregeningslijn correct is aangesloten.</i>
	<i>Problemen met de in de automaat ingebouwde magneetklep; neem contact op met klantenservice CLABER voor de reparatie via het plaatselijk verkooppunt.</i>
Het parapluutjесymbol knippert: de automaat ontvangt al meer dan 24 uur geen info meer van de Regensensor RF	<i>Controleer:</i> <i>- of de batterijen van de Regensensor RF geladen zijn (batterijen zijn leeg wanneer LED van Regensensor RF rood knippert of niet brandt);</i> <i>- of de voorwaarden voor RF communicatie aanwezig zijn: controleer of er zich geen grote obstakels tussen Regensensor RF en automaat bevinden en of de Regensensor RF zich binnen 30 m van de automaat bevindt;</i> <i>- of de Regensensor RF geïnstalleerd is.</i>

Technische kenmerken

NL

Voeding:	2 batterijen van 1,5V type AA IEC (LR6) Alkaline
Gemiddelde levensduur van de batterijen:	1 jaar
Veiligheidsgraad:	IP 20
Bedrijfstemperatuur:	3-50 °C

Bedrijfsdruk:	MAX: 10/12 bar (145/174 psi) MIN: 0,2 bar (2,9 psi)
---------------	--



Materialen van kunststof:	>ABS< >PC< >PBT GF20%< >POM< >TPE< >PA66 FG30%<
---------------------------	--

Afvoer (RAEE)



Dit op het product of de verpakking aangebrachte symbool geeft aan dat het niet beschouwd mag worden als gewoon huisvuil, maar naar een geschikt inzamelpunt gebracht moet worden voor recycling van elektrische en elektronische apparaten.

Correct afdanken van dit product betekent preventie van negatieve gevolgen voor het milieu.

Voor nadere info omtrent het recyclen van dit product kunt u contact opnemen met de milieu-afdeling van uw gemeente, de vuilnisophaaldienst of het bedrijf waar u het product heeft aangeschaft.

NL Garantievoorwaarden

Het apparaat heeft een garantie van drie jaar, met ingang van de datum van aankoop, onder overlegging van rekening, ontvangstbewijs of kassabon, afgegeven op het moment van aankoop. De garantie komt te vervallen wanneer er aan het apparaat gesleuteld is of de fiscale documenten ontbreken.

Vermeld het serienummer

--	--	--	--	--	--	--

Garantievoorwaarden

Claber garandeert dat het product vrij is van materiaal- en productiefouten. Gedurende de drie jaar vanaf het moment van levering aan de klant voorziet Claber kosteloos in de reparatie of vervanging van de defect bevonden delen van de automaat, indien deze onder normale bedrijfsomstandigheden werd gebruikt, correct onderhoud werd gepleegd en ze niet gewijzigd of beschadigd werd. Claber is geenszins aansprakelijk voor schade voortkomend uit verkeerd of oneigenlijk gebruik, fouten bij installatie en gebruik van het product, ook niet voor producten van ander fabricaat, maar gebruikt in combinatie ermee. De goederen worden geheel voor rekening en risico van de eigenaar getransporteerd. Service wordt geleverd in erkende Claber werkplaatsen. Voor aanvullende info omtrent de bestaande Servicecentra kunt u telefonisch contact opnemen met Claber spa tel. 0434 958836, een fax sturen naar 0434 957193 of een mail verzenden naar het adres: info@claber.com. Raadpleeg de Algemene Verkoopvoorwaarden voor alle overige info.

CE Conformiteitsverklaring

Claber S.P.A.

Via Pontebbana, 22 - 33080 - Fiume Veneto - Pordenone - Italy

Wij verklaren onder onze volledige verantwoordelijkheid dat het product:

8485 - 2-Wegs beregeningsautomaat

in overeenstemming is met de Europese richtlijnen 2006/95/EC, 2004/108/EC, 2002/95/EC, 2002/96/EC met verwijzing naar de technische normen IEC EN 60730-1:2002+A2:2009; IEC EN 60730-2-7 :2011; IEC EN 61000-6-1 :2007; IEC EN 61000-6-3 :2007 ; IEC EN 55014-2 :1998+A1 :2002 ; IEC EN 55014-1 :2008+A1 :2010 ; IEC EN 55022 :2009 ; IEC EN 55024 :1999+A1 :2002+A2 :2003

Fiume Veneto, 30/09/2011

CE 11

Verantwoordelijk persoon

Ing. Aladino Pegolo

